



Руководство пользователя
Умный замок SML-H-FP



Оглавление

1.	Введение	3
	Элементы управления умного замка	3
	Технические характеристики	4
2.	Добавление отпечатка пальца администратора	5
3.	Добавление пароля администратора	6
4.	Добавление пароля и отпечатка пользователя	7
5.	Добавление устройства в приложение	8
6.	Функционал приложения:	10
	Управление доступом к устройству	10
	История открытых замка	11
	Настройки устройства	12
	Тревога устройства	12
7.	Резервное открытие замка	13
8.	Сброс устройства	14
9.	Установка замка	14
	Комплект поставки:	16

1. Введение

Умный замок Optimus SML-H-FP- позволяет организовать контроль доступа в помещение.

Характеристика продукта:

- Поддержка работы с приложением Smart Life по Bluetooth.
- Подключение к сети Интернет осуществляется через шлюз умных замков (поставляется отдельно).
- Поддержка открытия по отпечатку пальца.
- Поддержка открытия по коду.
- Поддержка открытия замка механическим ключом.
- Возможность просмотра история открытия двери.

Элементы управления умного замка



Технические характеристики

Дисплей	Нет
Материал	Металл, цинковый сплав, пластик, акрил
Дисплей	Нет
Мобильное приложение	Smart Life
Доступные языки в приложении	Русский язык, китайский язык, английский язык
Беспроводные сети	Bluetooth
Управление	Через мобильное приложение, отпечаток пальца, ввод пароля, замковый ключ
Система контроля и учета доступа (СКУД)	Да
Считыватель отпечатка пальцев	Да
Тип датчика отпечатков пальцев	Полупроводниковый датчик
Кодонаборная панель	Да, Емкостная сенсорная клавиатура
Считыватель карт/ключей	Нет
Запись посещаемости	Есть
Количество паролей	100
Количество отпечатков пальца	50
Напряжение питания	6В
Ток покоя	<70uA
Аварийное напряжение низкого напряжения	≤4,8мВ
Элемент питания	4 батареи типа AAA
Размеры, мм	150x60x65
Размеры крепежного основания, мм	65x13,5
Возможности добавления отпечатков пальца/паролей	Через приложение Smart Life/ через встроенное меню вводом комбинации на кодонаборной панели
Резервный разъем питания замка	USB Type-C

Режим «Постоянно открыт»	Да
Рабочая температура	-10°C ~ +65°C
Температура хранения	-40°C ~ +80°C
Рабочая влажность	Относительная влажность 5~95% (без конденсации)
Толщина двери для установки замка	35-45 мм
Межосевое расстояние от края двери	60-70 мм

2. Добавление отпечатка пальца администратора

Первые три пользователя с паролями и первые три пользователя с отпечатками пальцев, зарегистрированные после инициализации устройства, являются администраторами. Например, администратор был зарегистрирован в системе блокировки паролем по отпечатку пальца. Чтобы снова добавлять и удалять пользователей, вам необходимо сначала подтвердить права администратора;

Блокировка отпечатков пальцев позволяет ввести до 50 отпечатков пальцев и 100 паролей разблокировки;

Нажмите любую клавишу, чтобы разбудить систему, нажмите клавиши [1] + [#], начнет мигать синий индикатор отпечатка пальца и появится голосовое сопровождение "Пожалуйста, подтвердите личность администратора" (если отпечаток пальца или пароль не были введены, используйте любой отпечаток пальца или пароль по умолчанию "123456" проверить). После успешной проверки начнется ввод отпечатка пальца и появится голосовое сопровождение "Пожалуйста, начните ввод", коснитесь и прижмите палец, который вы хотите установить в центре отпечатка пальца. Если данные отпечатка пальца собраны успешно, один раз мигнет зеленый индикатор и прозвучит голосовое сопровождение "пожалуйста, введите еще раз", а при сбое сбора замигает красный индикатор. После завершения 5 наборов отпечатка пальца загорится зеленый индикатор и прозвучит голосовое сопровождение "Ввод выполнен успешно", это означает, что добавление отпечатков пальцев завершено.

Корректный ввод отпечатка пальца требует сбора данных под разными углами, что способствует корректному считыванию отпечатка и

повышает правильность распознавания! Первые три отпечатка пальцев и первые три пароля, после включения или сброса устройства, предназначены для администратора. В приложении отпечатки пальца администратора будут отображаться, начиная с порядкового номера 100 по 102.

3. Добавление пароля администратора

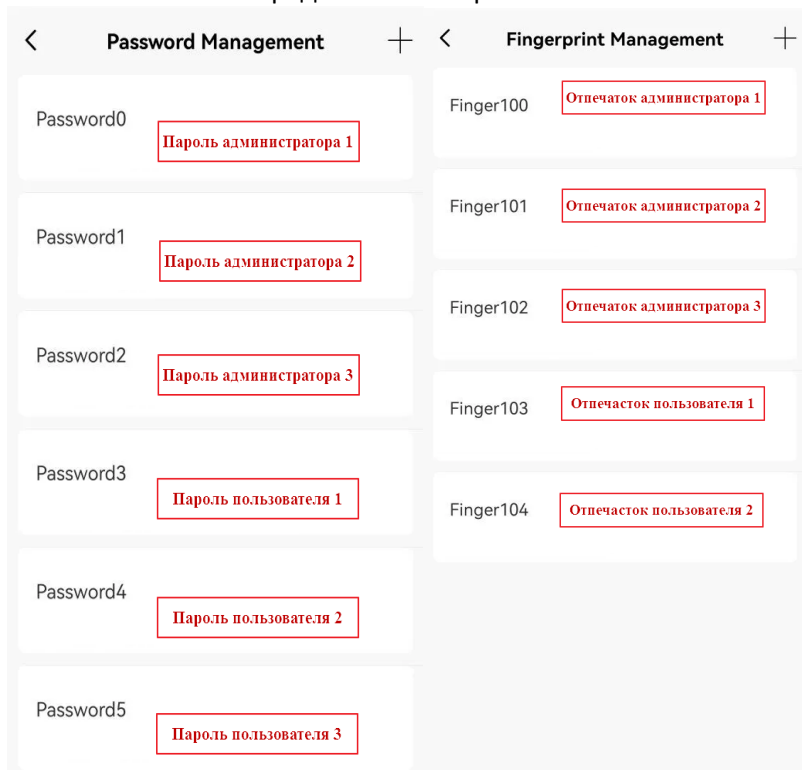
После успешного добавления отпечатков пальца вам необходимо добавить 3 пароля администратора. Для этого нажмите 1 #, устройство начнет моргать синим индикатором в области считывателя отпечатка пальца, затем введите отпечаток пальца администратора, введите необходимый вам пароль администратора из 6-ти символов, подтвердите ввод повторно.

Для последующих 2-х паролей администратора повторите операции, описанные выше. В приложении пароли администратора будут отображаться, начиная с порядкового номера 0 по 2.

ВНИМАНИЕ!!! Необходимо вводить пароль администратора устройства и отпечаток администратора, иначе это станет брешью в системе.

4. Добавление пароля и отпечатка пользователя

Для этого нажмите [1] [#], устройство начнет моргать синим индикатором в области считывателя отпечатка пальца, затем введите отпечаток пальца администратора или пароль администратора, введите необходимый вам пароль два раза или отпечаток пользователя 5 раз. После успешного ввода один раз мигнет зеленый индикатор на устройстве. Все добавленные отпечатки пользователей, будут отображаться в приложении начиная с порядкового номера 103, а пароли пользователя начиная с порядкового номера 3.

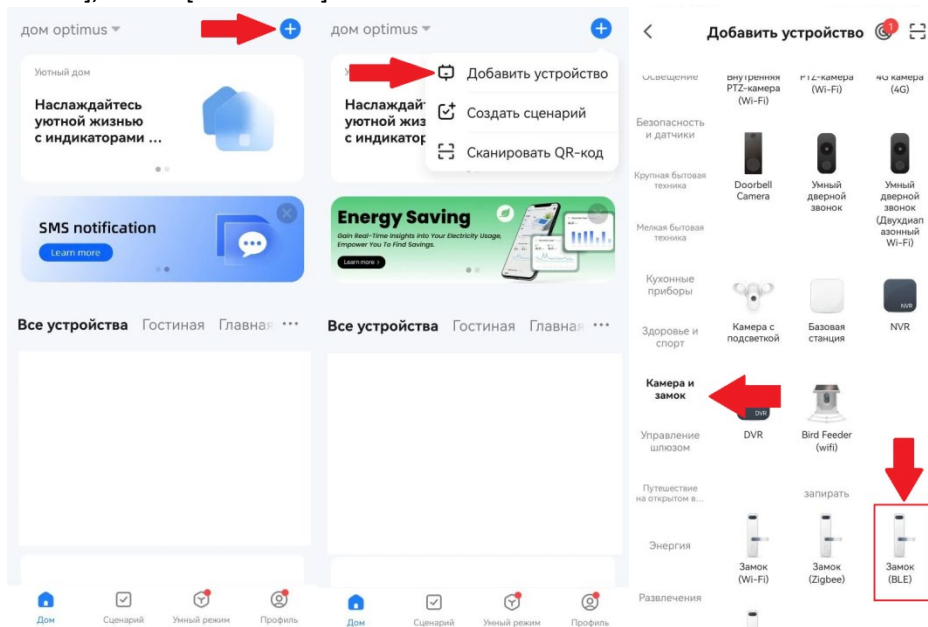


5. Добавление устройства в приложение

Скачайте приложение Smart Life:

1. Для Android устройств: скачайте «Smart Life» из GooglePlay. Для IOS устройств: скачайте «Smart Life» из AppStore.
2. Запустите приложение «Smart Life», чтобы начать регистрацию, убедитесь, что вы выбрали правильно страну и регион.
3. Авторизуйтесь после завершения регистрации.

Перейдите в приложение «Smart Life». В правом верхнем углу нажмите ярлык добавления устройств. Затем выберете раздел [Добавить устройство]. В открывшемся столбце слева выберете раздел [Камера и замок], затем [Замок BLE].



Включите геолокацию на вашем смартфоне, это необходимо для корректной работы и добавления умного замка. Следуйте подсказкам в приложении и дождитесь окончания добавления устройства.

×

Сброс устройства



Выполните следующие действия, чтобы завершить настройку

- ① Включите устройство
- ② Включите Bluetooth на вашем телефоне
- ③ Подключите устройство к Запуск сети Bluetooth

Вперед

Сброс устройства шаг за шагом

×

Добавить устройство

Добавляется устройств: 1

bluetooth smart lock

Идет добавление

Загрузка...

×

Добавить устройство

Успешно добавлено устройств: 1

bluetooth smart lock

Успешно добавлено

Добавляется устройств: 0

Завершено

Поздравляю, вы добавили Умный замок SML-H-FP.

дом optimus ▾ +

Уютный дом

Наслаждайтесь уютной жизнью с индикаторами ...

Energy Saving

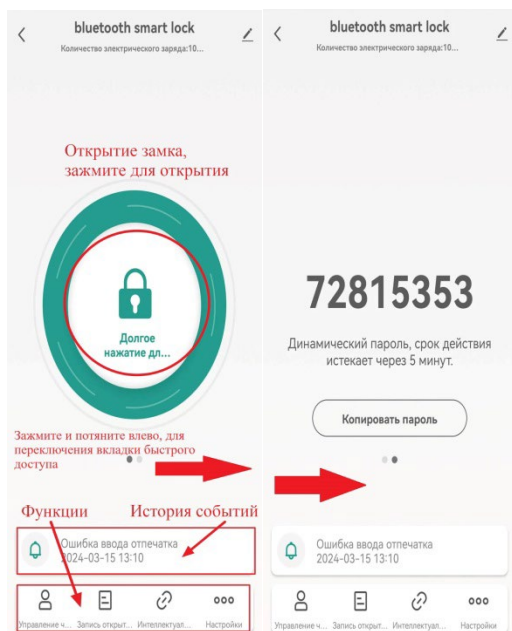
Gain Real-Time Insights into Your Electricity Usage. Empower Your Eco-Friendliness.

Все устройства Гостиная Главная ...

bluetooth smart lock

Дом
Сценарий
Умный режим
Профиль

6. Функционал приложения:



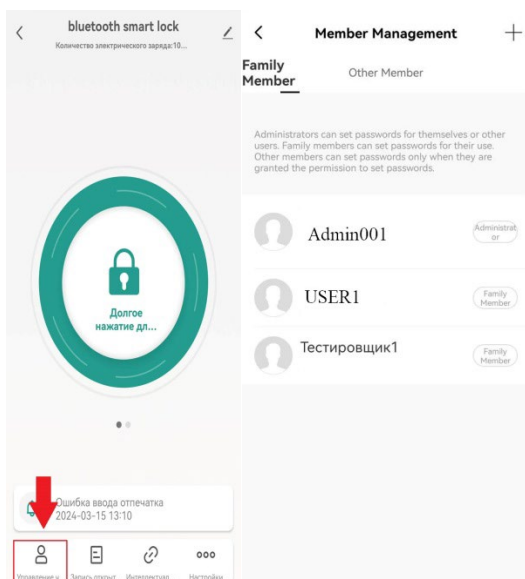
На главной странице устройства вам доступно:

- Быстрое открытие замка, для этого необходимо нажать в центр и удерживать, до смены круга с зеленого на красный цвет.
- История тревоги замка (ошибка ввода и т.п.)
- Функции устройства, такие как: управление доступом к устройству; история открытий замка; интеллектуальные функции; настройки устройства.

В дополнительной вкладке доступа будет доступна функция создания динамического пароля доступа, который будет активен в течении 5 минут.

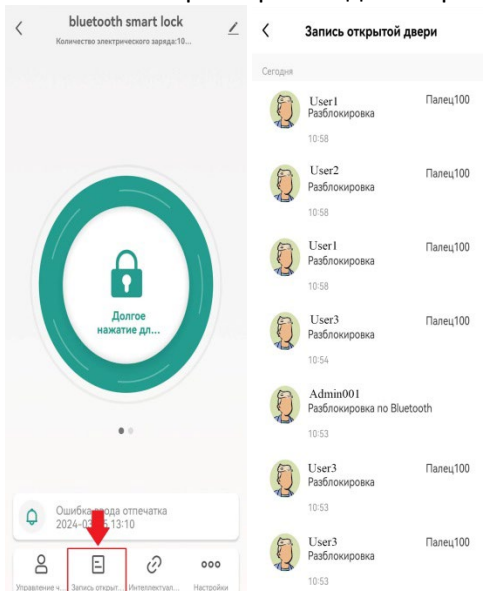
Управление доступом к устройству

В данном разделе вы увидите всех пользователей аккаунтов «Smart Life», которые имеют доступ к устройству, если этот доступ предоставлялся ранее. Вам доступно запретить доступ, ограничить права в доступе или методы открытия замка.



История открытий замка

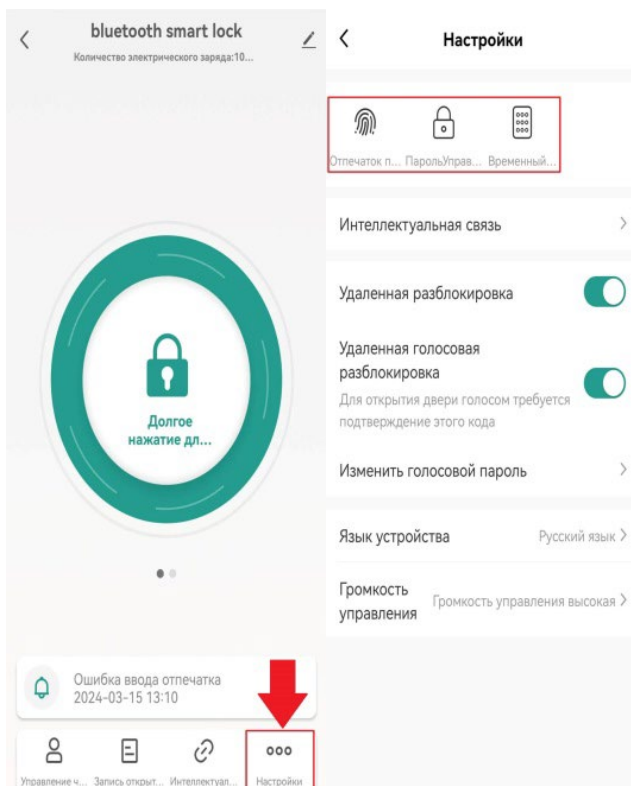
В данном разделе вы увидите историю открытия замка и способы его открытия, пользователя который производил открытие.



Настройки устройства

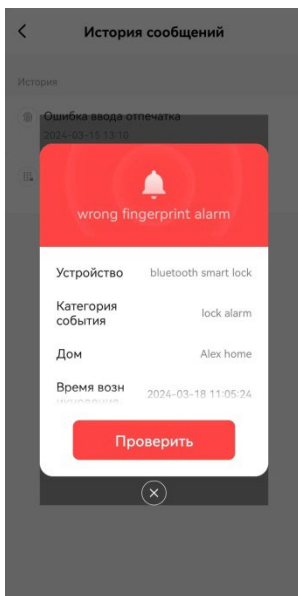
В данном разделе вам доступны настройки устройства. Такие как:

- Добавление, замена/удаление отпечатка пальца
- Создание временного пароля, одноразового пароля



Тревога устройства

В случае тревоги (неверного ввода пароля/отпечатка пальца), устройство посылает Push-уведомление в приложении. В случае, если замок был отключен от приложения, Push-уведомление придет при первом подключении к приложению. Тревожные сообщения также будут отображаться в истории тревоги замка.



7. Резервное открытие замка

В случае если батареи умного замка неожиданно были разряжены и вам необходимо попасть внутрь помещения – у вас есть 2 способа открыть замок:

1. Открытие замка с помощью ключа:

Необходимо вставить комплектный ключ в замочную скважину внешней ручки и повернуть по часовой стрелке на 90 градусов. Откройте дверь. В случае если ключ не будет проворачиваться на 90 градусов, рекомендуем немного повернуть дверную ручку и одновременно пытаться повернуть ключ, **но не прилагайте слишком много усилия для проворачивания ключа.**

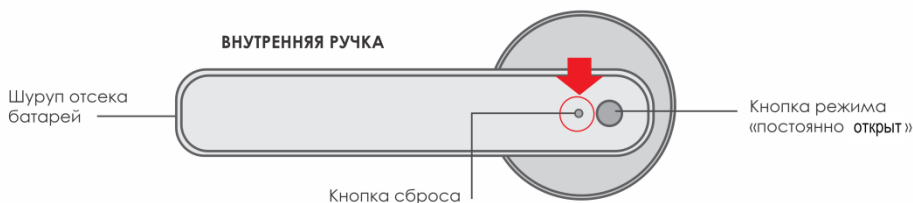
2. Открытие с помощью внешнего источника питания:

Необходимо подключить портативный аккумулятор или зарядное устройство в разъем USB Type-C на внешней ручке замка для подачи питания на замок. Подключитесь к замку через приложение или используйте открытие по отпечатку пальца, ввод пароля.

8. Сброс устройства

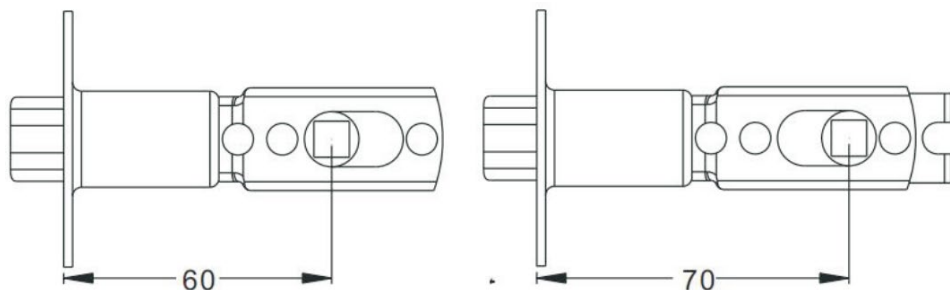
Сброс устройства производится с помощью кнопки сброса на внутренней ручке. Для того чтобы ее нажать вам понадобится тонкий предмет подходящего размера, например игла.

Зажмите кнопку сброса в течении 5 секунд или до момента когда индикатор области считывателя пальца загорится красным. Затем нажмите кнопку несколько раз. Вы услышите звуковую индикацию, которая подтверждает сброс.

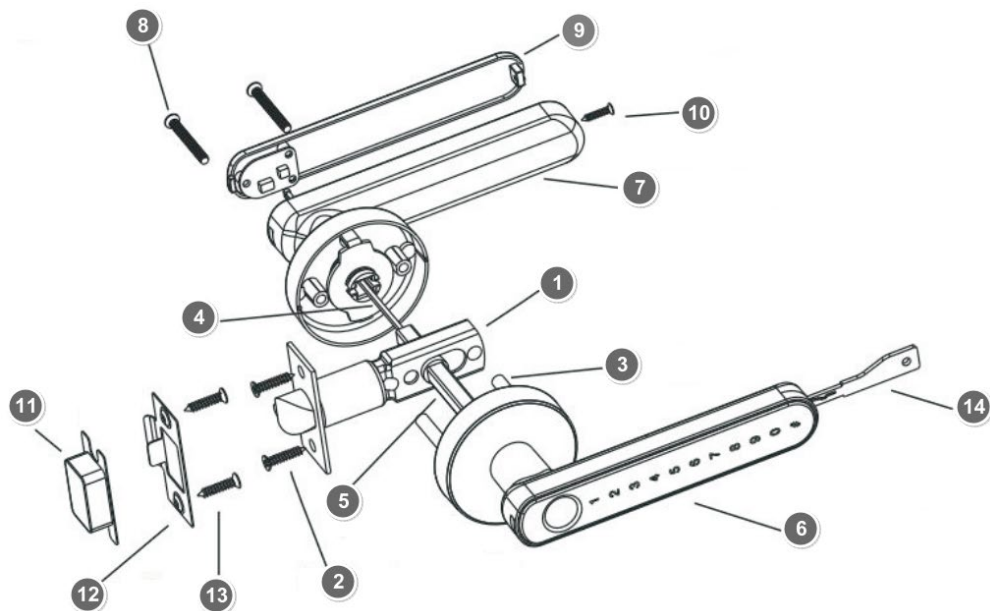


9. Установка замка

Межосевое расстояние с 70 мм до 60 мм можно регулировать смещением квадратного механизма сцепления квадратной биты защелки.



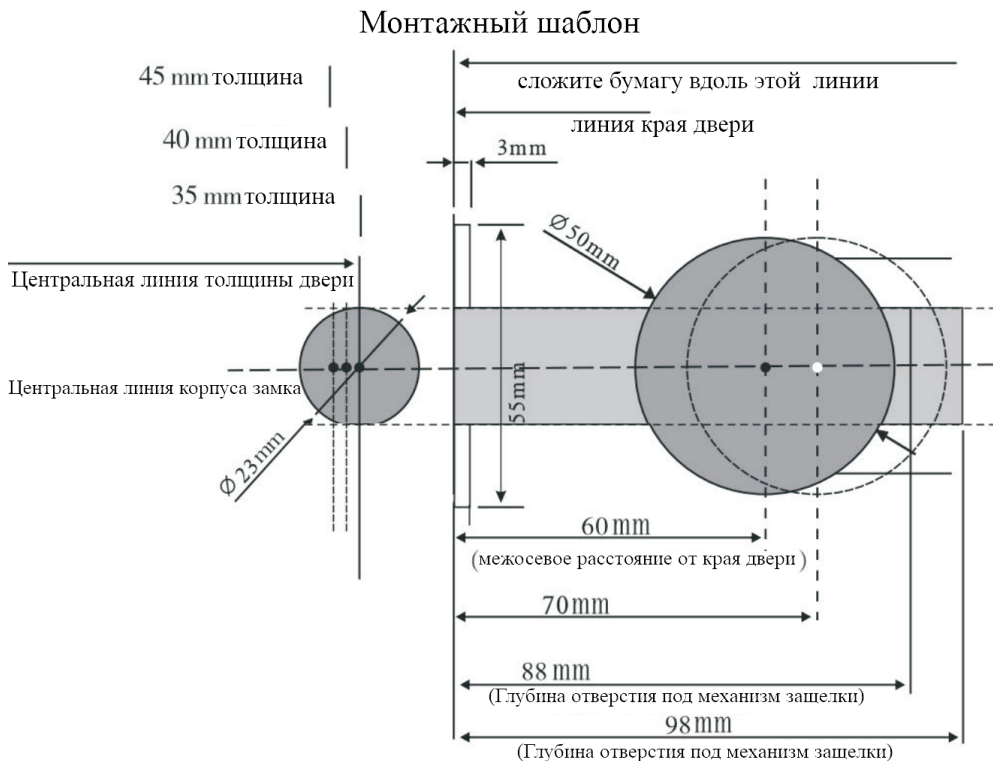
1-Механизм защелки. 2-Шуруп. 3-Шпильки. 4-Провод коммутации. 5-Квадратная бита. 6-Внешняя ручка. 7-Внутренняя ручка. 8- Винты. 9- Крышка отсека АКБ. 10-Шуруп крышки отсека АКБ. 11-Пластиковая накладка. 12-Ответная планка. 13-Шуруп. 14-Ключ.



Рекомендации по установке:

1. В соответствии с трафаретом установки нарисуйте линии на необходимой вам высоте на двери и просверлите отверстия.
2. Установите врезную часть (механизм защелки).
3. Установите шпильки (стойки) на внешнюю ручку замка, затянув их подходящим инструментом.
4. Протяните провод коммутации внешней ручки в квадратную биту, а затем установите саму ручку в дверь.
5. Открутите шуруп крышки АКБ на внутренней ручке. С внутренней стороны двери протяните провод коммутации через центральное отверстие внутренней ручки и подключите к коннектору 4pin.
6. Закрутите 2 винта крепления внутренней ручки отверткой PH1, тем самым притягивая внутреннюю ручку и фиксируя их положение.
7. Установите ответную планку в дверную коробку и зафиксируйте ее шурупами.
8. Установите аккумуляторные батареи типоразмера AAA и проверьте правильность работы замка, **НЕ ЗАКРЫВАЯ ДВЕРЬ**. Также убедитесь в правильности работы ключа в замочной скважине замка.

Пример монтажного шаблона:



Комплект поставки:

- Внешняя ручка – 1шт
- Внутренняя ручка – 1шт
- Врезная часть замка – 1шт
- Ключ для замочной скважины – 2шт
- Руководство пользователя – 1шт
- Монтажный комплект – 1шт
- Коробка – 1 шт
- Монтажный шаблон – 1 шт